

**Zagospodarowanie terenów zielonych  
przy rzece Wisłok w Krośnie**  
– etap koncepcji programowo-przestrzennej

**Raport z konsultacji**

13-16 stycznia 2025 r.

## 1. Wprowadzenie.

Raport z konsultacji jest podsumowaniem procesu zbierania opinii na temat dwóch wariantów koncepcji programowo-przestrzennej wykonanej w ramach zleconego firmie Infra Project Sp. z o.o. przez Gminę miasto Krosno przygotowania dokumentacji projektowej dla zadania pn. „Zagospodarowanie terenów zielonych przy rzece Wisłok w Krośnie”.

## 2. Cel konsultacji.

Celem konsultacji było zebranie opinii i sugestii mieszkańców miasta Krosna na temat przedstawionych przez biuro projektowe dwóch wariantów zagospodarowania terenów zielonych położonych w sąsiedztwie rzeki Wisłok w Krośnie. Zaprezentowanie koncepcji w Internecie a także wyłożenie dokumentacji w Urzędzie Miasta oraz w siedzibie Biura Innowacji Społecznych pozwalało również na szczegółowe zapoznanie się mieszkańców z dokumentacją i poznanie planów Miasta co do tych terenów. Konsultacje umożliwiły także zaprezentowanie potrzeb i zgłoszenie uwag przez różne grupy interesariuszy i użytkowników przestrzeni publicznej, w szczególności mieszkańców bezpośrednio sąsiadujących z omawianą inwestycją.

## 3. Przedmiot konsultacji.

Przedmiotem konsultacji były projekty koncepcji programowo-przestrzennej dla zadania pn.: „Zagospodarowanie terenów zielonych przy rzece Wisłok w Krośnie”, które zawierają wykonanie m.in.: placów zabaw, skateparku, pumtracku, urządzeń małej architektury, naturalnych ścieżek spacerowych, nasadzeń drzew z gatunków rodzimych, zagospodarowanie terenów zielenią ozdobną.

Inwestycja ma obejmować strefy:

- 1) Strefa A – teren zakola przy rzece Wisłok (tzw. Sztuk), za kortami tenisowymi i basenem miejskim,
- 2) Strefa B – teren po drugiej stronie zakola (tzw. Sztuk) przy rzece Wisłok, który połączony będzie ze strefą A obiektem inżynierskim (kładką pieszo-rowerową), teren dostępny od strony ul. Niepodległości ulicą Pieszą,
- 3) Strefa C – teren położony pomiędzy rz. Wisłok od północy, ul. Legionów od południa,
- 4) Strefa D – teren przy kładce na ul. Fredry, graniczy od południowego zachodu z rz. Wisłok, od północnego wschodu z terenem MPGK,
- 5) Strefa E - teren położony pomiędzy rz. Wisłok od str. południowo zachodniej i ul. Okrzei a zabudową mieszkaniową od str. północno zachodniej,
- 6) Strefa F – teren położony w widłach rzeki Wisłok a potokiem Lubatówka.

## 4. Sposoby informowania o konsultacjach.

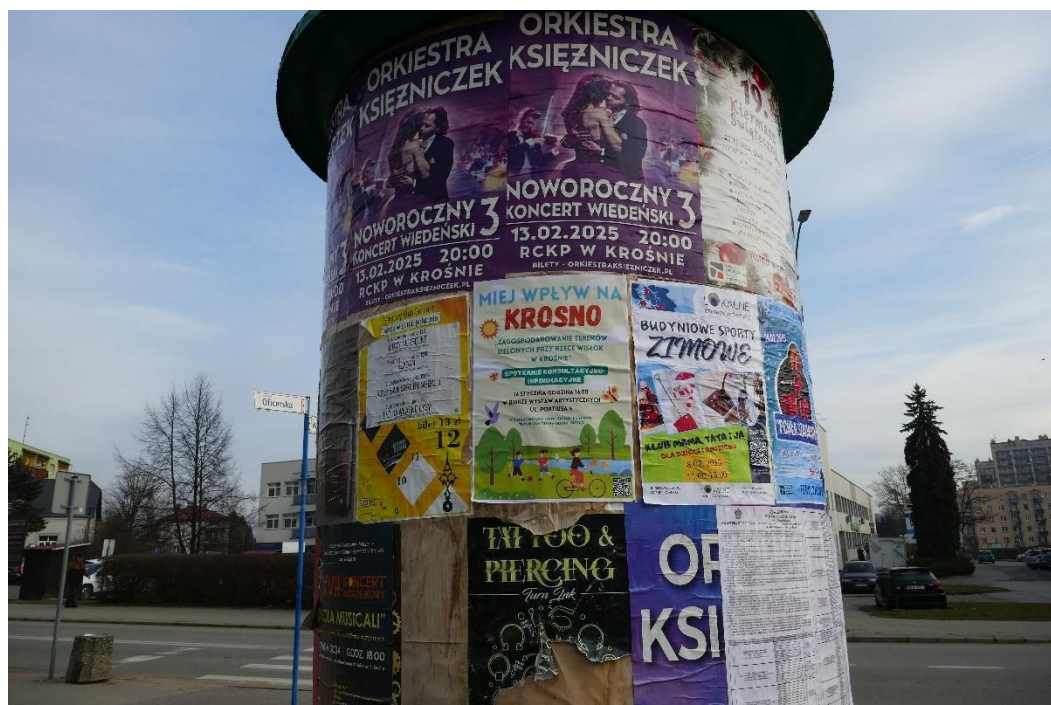
Konsultacje rozpoczęto od opublikowania 8 stycznia 2025 r. na miejskiej stronie Internetowej informacji o spotkaniu informacyjno-konsultacyjnym dla mieszkańców, dotyczącym zagospodarowania terenów zielonych nad Wisłokiem: <https://www.krosno.pl/aktualnosci/zagospodarowanie-terenow-zielonych-przy-rzece-wislok-w-krosnie---spotkanie-informacyjno-konsultacyjne-dla-mieszkancow-16,22885>.

Jednocześnie informacja trafiła także na oficjalny profil miasta na Facebooku: <https://www.facebook.com/miastokrosno/posts/pfbid0ZvW1KjmyxeN6ThTuByWqdGZwqrGKffpAwimvqqFmr-Cisj4xP95Pptgxz4Rr1BJErI>

Następnie 13 stycznia 2025 r. informacja o konsultacjach pojawiła się na miejskiej platformie konsultacyjnej: <https://miastokrosno.wdialogu.pl/konsultacje/konsultacja/tereny-zielone>. Znalazły się tam podstawowe informacje o konsultowanym projekcie jak i o samych konsultacjach, a także został zamieszczony odnośnik do szczegółowej dokumentacji projektowej z którą można było się zapoznać.

Informacja o konsultacjach pojawiła się także w lokalnym portalu informacyjnym: <https://www.krosno112.pl/arttykul/23901,miej-wplyw-na-krosno-konsultacje-dotyczace-terenow-zielonych-przy-wisloku>

Oprócz informowania w sieci Internet, na miejskich tablicach ogłoszeniowych zawieszono plakaty informujące o spotkaniu informacyjno-konsultacyjnym.



Plakaty informujące o spotkaniu informacyjno-konsultacyjnym.



## 5. Sposoby przeprowadzenia konsultacji.

Swoje uwagi, opinii i sugestie można było zgłaszać:

- Telefonicznie, dzwoniąc na numer Biura Innowacji Społecznych - 13 47 43 907 lub Wydziału Inwestycji - 13 47 43 209.
- Pisemnie, składając uwagi w Biurach Obsługi Obywatela Urzędu Miasta Krosna przy ul. Lwowskiej 28a i ul. Staszica 2 w kopercie z dopiskiem "Konsultacje - tereny zielone".
- Elektronicznie, pisząc na adres email Biura Innowacji Społecznych - bis@um.krosno.pl lub Wydziału Inwestycji - ik@um.krosno.pl
- Biorąc udział w spotkaniu informacyjno-konsultacyjnym 16 stycznia 2025r. o godzinie 16:00 w Biurze Wystaw Artystycznych.
- Zapoznać się z koncepcjami oraz wnieść do nich swoje uwagi można było także osobiście w siedzibie Biura Innowacji Społecznych przy ul. Grodzkiej 10 (CWOP) lub w Wydziale Inwestycji Urzędu Miasta Krosna przy ul. Lwowskiej 28a, pokój 209, w godzinach pracy urzędu. Dodatkowo, we środę 15 stycznia Biuro Innowacji Społecznych pełniło dyżur do godziny 19:00.

### a) Spotkanie informacyjno-konsultacyjne w Biurze Wystaw Artystycznych

W dniu 16 stycznia 2025 r. o godzinie 16:00 w sali audiowizualnej Biura Wystaw Artystycznych przy ul. Portiusa 4 odbyło się spotkanie informacyjno-konsultacyjne z mieszkańcami, na którym zaprezentowano dwa warianty koncepcji programowo-przestrzennej zagospodarowania terenów zielonych nad Wisłokiem. Ze strony Urzędu Miasta w spotkaniu uczestniczyli przedstawiciele wydziałów odpowiedzialnych za omawianą inwestycję, tj. Wydziału Inwestycji, Wydziału Komunalnego, Ochrony Środowiska i Gospodarki Lokalami, Wydziału Kultury i Sportu, Wydziału Geodezji, Kartografii i Gospodarki Nieruchomościami a także pracownicy Biura Innowacji Społecznych na czele z Kierownikiem Biura, który prowadził i moderował spotkanie. Obecni byli także zastępca Prezydenta Miasta Krosna Grzegorz Rachwał, Radni Miejscy i Dzielnicowi oraz projektanci omawianej inwestycji. Łącznie w spotkaniu uczestniczyło 40 osób.





Spotkanie informacyjno-konsultacyjne w BWA.



Po szczegółowym omówieniu przez projektantów dwóch wariantów koncepcji, rozpoczęto dyskusję nad poszczególnymi ich elementami. Zgłoszone uwagi, opinie i postulaty zestawiono w tabeli w dalszej części niniejszego opracowania.

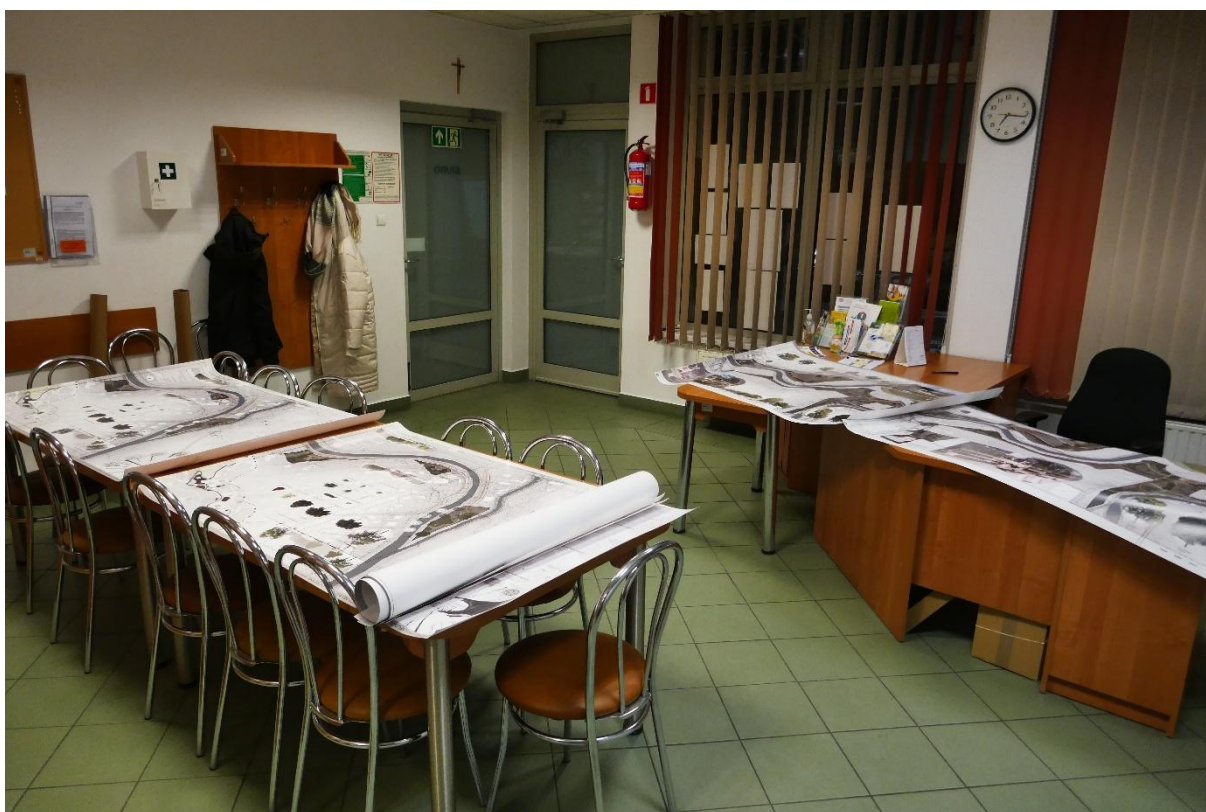
Bezpośrednio po spotkaniu z mieszkańcami odbyło się spotkanie on-line z przedstawicielami środowiska skaterskiego i reprezentantem fundacji Skate Culture Foundation – Łukaszem Gawędem, który zgłosił chęć wzięcia udziału w spotkaniu w formule on-line na temat przyjętych rozwiązań technicznych skateparku, który jest częścią przedmiotowych koncepcji. Przedstawiciel fundacji oraz towarzyszące mu osoby rekomendowali zastosowanie technologii monolitycznej w budowie skateparku, zamiast zaproponowanej w koncepcji technologii prefabrykowanej.



Spotkanie on-line z przedstawicielami środowiska skaterskiego.

#### **b) Dyżur konsultacyjny w siedzibie Biura Innowacji Społecznych**

W przededniu spotkania informacyjno-konsultacyjnego w siedzibie Biura Innowacji Społecznych zorganizowano dyżur konsultacyjny, podczas którego można było zapoznać się ze szczegółami koncepcji, w tym z wizualizacjami dwóch zaproponowanych wariantów. Dyżur przewidziano do godziny 19:00, jednak ze względu na zainteresowanie mieszkańców zakończył się przed godziną 20:00. Łącznie siedzibę Biura Innowacji Społecznych przy ul. Grodzkiej 10 odwiedziło 5 osób, z czego 3 po zapoznaniu się z koncepcjami nie zgłosiło swoich uwag. Uwagi pozostałych zawarto w tabeli w dalszej części niniejszego opracowania.



Dyżur konsultacyjny w siedzibie BIS.

## 6. Zgłoszone uwagi, opinie i sugestie.

1. Uwagi ogólne do całości koncepcji		
a) Zgłoszone na spotkaniu informacyjno-konsultacyjnym		
Lp.	Treść uwagi	Odniesienie
1	Niedopuszczalne jest tworzenie trawników plażowych we wszystkich strefach.	Regularnie koszone trawniki będą występować tylko w części projektowanych terenów zielonych.
2	Nie można wprowadzać nasadzeń gatunków obcych.	Dziękujemy, uwaga została przekazana projektantowi.
3	Ile drzew zostanie wycięte we wszystkich strefach?	W wyniku uwag mieszkańców ostateczna wersja koncepcji przewiduje wycinkę jedynie dwóch drzew, które kolidują z projektowaną infrastrukturą oraz przesadzenie jednego. Zaznaczyć należy jednak, że na podstawie przeprowadzonej inwentaryzacji zieleni w operacie dendrologicznym <u>zalecono</u> wycinkę ze względu na zły stan zdrowotny łącznie 95 drzew. Podkreślamy, że są to jedynie zalecenia, a każde z tych drzew w dalszym toku prowadzenia inwestycji zostanie jeszcze raz ocenione przez pracowników Urzędu Miasta.
4	Miejsce spotkania jest złe ze względu na zbyt małą ilość miejsca a termin konsultacji jest zbyt krótki.	Przy następnych spotkaniach konsultacyjnych przeanalizujemy wybór innego miejsca. Nowo powołane Biuro Innowacji Społecznych, które ma odpowiadać za konsultacje społeczne w mieście, nie zdążyło wprowadzić jeszcze odpowiednich procedur konsultacyjnych do poszczególnych wydziałów Urzędu Miasta. Docelowo chcemy aby konsultacje trwały minimum 14 dni.
5	Proszę nie wycinać drzew, izolują one także od hałasu.	W wyniku uwag mieszkańców ostateczna wersja koncepcji przewiduje wycinkę jedynie dwóch drzew, które kolidują z projektowaną infrastrukturą oraz przesadzenie jednego. Zaznaczyć należy jednak, że na podstawie przeprowadzonej inwentaryzacji zieleni w operacie dendrologicznym <u>zalecono</u> wycinkę ze względu na zły stan zdrowotny łącznie 95 drzew. Podkreślamy, że są to jedynie zalecenia, a każde z tych drzew w dalszym toku prowadzenia inwestycji zostanie jeszcze raz ocenione przez pracowników Urzędu Miasta.
6	Tworzenie ścieżek pieszo-rowerowych i miejsc zielonych jest bardzo dobre dla ludzi starszych którzy z tych miejsc korzystają, spacerują, czytają książki. Psi park na Guzikówce można zlikwidować i przekształcić na zwykły park dla mieszkańców osiedla Polmo.	Dziękujemy za opinię.
7	Czy będą jeszcze jakieś konsultacje tego tematu?	Odbędą się jeszcze jedne konsultacje na etapie projektu budowlanego.
8	Jest o wiele czystiej na brzegach Wisłoka od kiedy powstały ścieżki.	Dziękujemy za pozytywną opinię.
9	Czy można pomyśleć o stworzeniu górki na sanki?	Omawiane tereny położone są na obszarach zalewowych, przez co nie ma możliwości nadsypania gruntu w tych lokalizacjach.
10	Jakie drzewa będą nasadzone? Całkiem małe czy większe?	Minimalny wiek oraz obwód nasadzanych drzew będzie określony na dalszym etapie projektu. Podkreślić należy, iż duże znaczenie ma tu czynnik ekonomiczny – im starsze i większe drzewo, tym droższe. W przypadku mniejszych drzew mniejsze jest również



		ryzyko nieprzyjęcia się sadzonek. Postaramy się tak dobrać wielkość drzew, żeby ich wybór był uzasadniony zarówno ekonomicznie, jak i przyrodniczo.
<b>b) Zgłoszone na dyżurze konsultacyjnym</b>		
11	Proszę przewidzieć stojaki na rowery przy każdej strefie.	Dziękujemy za cenną uwagę, którą uwzględniono.
12	Proszę przewidzieć miejsca gdzie można przyjąć ze swoim hamakiem, słupki czy drewniane stojaki które można przynieść.	Dziękujemy, przyjęto uwagę.
13	Dobrze że na „Sztukach” w strefie A nie ingeruje się w brzeg rzeki i rosnące tam drzewa.	Dziękujemy za pozytywną opinię.
<b>c) Zgłoszone mailowo</b>		
14	<p>1. Fakt przyciągnięcia ludności do aktywnego spędzania czasu w dolinie Wisłoka uważam za bardzo wartościowy i cenny dla lokalnej społeczności.</p> <p>2. Wartościowa jest też chęć pozostawienia w dużej mierze roślinności naturalnej tam rosnącej. Oby nie było to na papierze!</p> <p>3. Proszę jednak w imieniu swoim i mieszkańców o przedłużenie konsultacji o 2 tygodnie. Materiał dokumentacyjny ma wiele stron a mieszkańcom na konsultacje pozostawiono kilka dni, nie propagując w mediach społecznościowych tego terminu wcześniej. Symbolem braku dialogu między miastem a mieszkańcami jest to, że nie poinformowano mnie o konsultacjach, pomimo że aktywnie brałem udział w ocenie stanu roślinności Wisłoka wiosną 2024 r. z pracownikami UM.</p> <p>4. W materiałach nie zamieszczono listy i pierśnicy gatunków drzew do wycinki. Bardzo proszę o przesłanie mi tej informacji w mailu zwrotnym i jej upublicznienie.</p> <p>5. Nie znalazłem też listy gatunków do nasadzeń. Bardzo proszę o przesłanie mi tej informacji w mailu zwrotnym i jej upublicznienie.</p> <p>6. Nie dokonano inwentaryzacji gatunków chronionych w zakolu Wisłoka. W zaroślach nadrzecznych i przy ścieżce prowadzącej do tzw. ławy prowadzącej na tereny kopalniane znajdują się takie gatunki chronione jak czosnek niedźwiedzi, pierwiosnek wyniosły i cebulica dwulistna. Brak zupełnie oceny roślinności nadrzecznej i zbiorowisk nad Wisłokiem. O obecności takich gatunków informowałem pracowników zarządu zieleni Urzędu Miasta Krosna na specjalnie zorganizowanym rekonesansie terenowym wiosną 2024. Podobnie dla dziczatej części F brak jest takiej oceny.</p> <p>7. Bezasadne wydaje się użycie w zieleni nadrzecznej obcych i rozrastających się silnie przez rozłogi gatunków z rodzaju Stephanandra i Symphoricarpos.</p> <p>8. Nie znalazłem informacji czy projekt jakoś odnosi się do proponowanej przeze mnie i przesłanej pracownikom UM koncepcji nasadzeń roślin jadalnych dla mieszkańców (takich jak np. dereń jadalny, czy rokitnik). Może coś pominąłem? Proszę o odpowiedź.</p>	<p>Ad 1-2. Dziękujemy za pozytywną opinię.</p> <p>Ad 3. Nowo powołane Biuro Innowacji Społecznych, które ma odpowiadać za konsultacje społeczne w mieście, nie zdążyło wprowadzić jeszcze odpowiednich procedur konsultacyjnych do poszczególnych wydziałów Urzędu Miasta. Docelowo chcemy aby konsultacje trwały minimum 14 dni.</p> <p>Ad 4. Do wycinki przeznaczono jedynie 2 drzewa, które kolidują z projektowaną infrastrukturą. Jest to <i>Tilia cordata</i> Mill. (Lipa drobnolistna) w strefie A (złom - co oznacza, że jest ono poważnie osłabione, uszkodzone lub martwe), oraz <i>Fraxinus excelsior</i> L. (Jesion wyniosły) w strefie B, o obwodzie 10/14/12 cm.</p> <p>Do przesadzenia zakwalifikowano jedno drzewo w strefie A - <i>Castanea sativa</i> Mill. (Kasztan jadalny) o obwodzie 1 cm. Zaznaczyć należy jednak, że na podstawie przeprowadzonej inwentaryzacji zieleni w operacie dendrologicznym <u>zalecono</u> wycinkę ze względu na zły stan zdrowotny łącznie 95 drzew. Podkreślamy, że są to jedynie zalecenia, a każde z tych drzew w dalszym toku prowadzenia inwestycji zostanie jeszcze raz ocenione przez pracowników Urzędu Miasta. Z inwentaryzacją zieleni i operatem dendrologicznym można zapoznać się w udostępnionej razem z niniejszym raportem dokumentacji projektowej.</p> <p>Ad 5. Rodzaje nasadzanych gatunków są zawarte w dokumentacji projektowej, która będzie udostępniona razem z niniejszym raportem.</p> <p>Ad 6. Nie wykonano inwentaryzacji gatunków chronionych w zakolu Wisłoka, gdyż obszar projektowy nie sięga tak daleko, projektant nie projektuje w obszarze Natura 2000, w miejscach występowania wskazanych gatunków roślin.</p> <p>Ad 7-8. Dziękujemy za opinie. Projektant otrzyma pewne wytyczne, jednak nie w każdej lokalizacji jest możliwość zastosowania wskazanych gatunków z uwagi na dostępność miejsca, konieczność zachowania widoczności, infrastrukturę i inne czynniki związane z zagospodarowywaniem tak dużych obszarów.</p>

2. Uwagi do strefy A		
a) Zgłoszone na spotkaniu informacyjno-konsultacyjnym		
15	Dobrze że zachowano w miarę naturalną strefę A.	Dziękujemy za pozytywną opinię.
16	40 drzew do wycięcia to dużo, stare drzewa stanowią też ważny aspekt krajo- brazowy, żadnego drzewa nie powinno się wycinać bez powodu. Każde drzewo jest cenne i o każde warto walczyć.	W wyniku uwag mieszkańców ostateczna wersja koncepcji przewiduje wycinkę jedynie dwóch drzew, które kolidują z projektowaną infrastrukturą oraz przesadzenie jednego. Zaznaczyć należy jednak, że na podstawie przeprowadzonej inwentaryzacji zieleni w operacie dendrologicznym <u>zalecono</u> wycinkę ze względu na zły stan zdrowotny łącznie 95 drzew. Podkreślamy, że są to jedynie zalecenia, a każde z tych drzew w dalszym toku prowadzenia inwestycji zostanie jeszcze raz ocenione przez pracowników Urzędu Mia- sta.
17	Gatunki obce, inwazyjne są złe, nie można ich wprowadzać.	Dziękujemy, uwaga została przekazana projektantowi.
18	Najlepiej zostawić te tereny całkiem dzikie.	Dziękujemy za opinię.
19	Strefę A i B powinno się pozostawić strefą naturalną a nie naturalistyczną, wejście tam z betonem i latarniami powoduje utratę naturalnego charakteru tych miejsc.	W strefie A i B zdecydowaną większość obszaru będą stanowić naturalne pasy trawia- ste i łąki kwietne, z minimalną ingerencją w istniejący teren.
3. Uwagi do strefy B		
a) Zgłoszone na spotkaniu informacyjno-konsultacyjnym		
20	Projektowany żagiel porwie wiatr i będzie się brudził.	W wyniku uwag mieszkańców zrezygnowano z wykonania „amfiteatru” z zadaszeniem (żaglem).
21	Co będzie się działo w amfiteatrze? Jakie wydarzenia?	W wyniku uwag mieszkańców zrezygnowano z wykonania „amfiteatru”.
22	Wychowałam się w strefie B. Tam są sarny, bobry, nurogęsi, czaple siwe i to zniknie, bo chcecie mieć amfiteatr. W miejscu, gdzie nie ma drogi, nie ma parkingu. Wpuście tam beton, ławki i ta przyroda zniknie.	W wyniku uwag mieszkańców zrezygnowano z wykonania „amfiteatru”, zaś w strefie B pozostawiono tylko minimalną ilość wprowadzanej infrastruktury.
23	Czy jest sens robienia betonowego amfiteatru i drogiego żagla dla kilku wy- darzeń?	W wyniku uwag mieszkańców zrezygnowano z wykonania „amfiteatru”.
24	Ławki betonowe są brzydkie. Lepsze byłyby ławki z oparciami, drewniane.	W wyniku uwag mieszkańców zrezygnowano z wykonania „amfiteatru”.
25	Najlepiej zlikwidować amfiteatr i zostawić tylko ścieżki.	Uwaga uwzględniona. W wyniku uwag mieszkańców zrezygnowano z wykonania „am- fiteatru”, zaś w strefie B pozostawiono tylko minimalną ilość wprowadzanej infrastruk- tury.
26	Po co amfiteatr w tej strefie, mam wrażenie, że jest trochę pieniędzy, trzeba je gdzieś wydać i na siłę próbuje się zrobić coś, co nie jest nikomu potrzebne.	Uwaga uwzględniona. W wyniku uwag mieszkańców zrezygnowano z wykonania „am- fiteatru”.
27	Jest to nieznaną strefa, może lepiej ją pozostawić dziką.	W wyniku uwag mieszkańców w strefie B pozostawiono tylko minimalną ilość wpro- wadzanej infrastruktury.
28	Czy można całkowicie usunąć amfiteatr?	Tak, w wyniku uwag mieszkańców zrezygnowano z wykonania „amfiteatru”.
b) Zgłoszone na forum Internetowym skyscrapercity.com		
29	Strefa B nie ma sensu, albo inaczej, ma sens, ale budowa specjalnie do niej kładki za kilka, jak nie kilkanaście mln zł to nieprzemysłane wydawanie	Dziękujemy za opinię. Projekt ścieżek pieszo-rowerowych w ramach którego jest pro- jektowana kładka nad rzeką Wisłok jest odrębnym opracowaniem, którego niniejsze

	pieniędzy. Zamiast tego można by przerzucić te pieniądze na kładkę łączącą ul. Lunaria z ul. Wiklinową, uzyskując jednolity ciąg od Białostrzeg po Dębinę.	konsultacje nie dotyczą, jednak włączymy tą opinię do raportu z konsultacji projektu ścieżek pieszo-rowerowych.
<b>4. Uwagi do strefy C</b>		
<b>a) Zgłoszone na spotkaniu informacyjno-konsultacyjnym</b>		
30	Brak izolacji akustycznej od strony stadionu. Ma to być miejsce relaksu, jednocześnie obok jest duże źródło hałasu.	Dziękujemy, przyjęto uwagę. Problem hałasu ze stadionu żużlowego jest nam znany i mamy nadzieję, że w najbliższej przyszłości zostanie ograniczony.
31	Lepszy jest wariant II, skatepark na Bursakach.	Uwaga uwzględniona. W wyniku uwag mieszkańców ostateczna wersja koncepcji przewiduje zlokalizowanie skateparku za halą MOSiR przy ul. Bursaki.
32	Lepszy jest wariant I, skatepark na Legionów.	Dziękujemy za opinię.
33	Skatepark lepiej umiejscowić na Bursakach.	Uwaga uwzględniona. W wyniku uwag mieszkańców ostateczna wersja koncepcji przewiduje zlokalizowanie skateparku za halą MOSiR przy ul. Bursaki.
34	Skatepark lepiej umiejscowić na Bursakach.	Uwaga uwzględniona. W wyniku uwag mieszkańców ostateczna wersja koncepcji przewiduje zlokalizowanie skateparku za halą MOSiR przy ul. Bursaki.
35	Bez sensu jest zraszać beton zamgławiaczami i fontanną, lepiej zastosować naturalną nawierzchnię.	Dziękujemy za opinię.
36	Czy fontanna nie będzie ciągle w remoncie jak pozostałe w mieście?	Mamy nadzieję, że będzie działać bezawaryjnie.
37	Dublowanie strefy sportowej, po co kolejne boiska w tym obszarze?	Boiska przedstawione na wizualizacjach są tylko propozycją zagospodarowania tego terenu, który obecnie nie należy do miasta. Przeznaczenie może się zmienić, dlatego dziękujemy za cenną uwagę.
38	Skatepark lepiej umiejscowić na Bursakach.	Uwaga uwzględniona. W wyniku uwag mieszkańców ostateczna wersja koncepcji przewiduje zlokalizowanie skateparku za halą MOSiR przy ul. Bursaki.
<b>b) Zgłoszone na dyżurze konsultacyjnym</b>		
39	Na Legionów lepiej więcej zieleni niż skatepark.	Uwaga uwzględniona. W wyniku uwag mieszkańców ostateczna wersja koncepcji przewiduje zlokalizowanie skateparku za halą MOSiR przy ul. Bursaki.
40	Skatepark bardziej pasuje na Bursakach.	Uwaga uwzględniona. W wyniku uwag mieszkańców ostateczna wersja koncepcji przewiduje zlokalizowanie skateparku za halą MOSiR przy ul. Bursaki.
<b>c) Zgłoszone mailowo</b>		
41	<p>W związku z prowadzonymi konsultacjami społecznymi w kwestii terenów zielonych nad Wisłokiem mam kilka propozycji do rozważenia. Oczywiście sam concept jest świetną sprawą bo na terenie miasta brakuje takich miejsc. Koncepcja numer II to dobre rozwiązanie ponieważ rozdzielona zostanie strefa zabaw dla dzieci od strefy aktywności fizycznych dla dorosłych i młodzieży.</p> <p>Ze swojej strony, a jestem częstym użytkownikiem obecnego placu zabaw przy kładce rozważyłbym wykonanie w tej strefie czegoś spełniającego rolę bariery dźwiękochłonnej od strony stadionu - sądzę iż projektanci, którzy naprawdę wykonali kawał dobrej pracy byłiby w stanie zaproponować jakieś ciekawe rozwiązanie. Niestety pobliski stadion generuje hałas, na który</p>	<p>Dziękujemy za cenne uwagi.</p> <ul style="list-style-type: none"> <li>• Problem hałasu ze stadionu żużlowego jest nam znany i mamy nadzieję, że w najbliższej przyszłości zostanie ograniczony.</li> <li>• Przewijak posiadamy w Ogródku Jordanowskim i niestety to rozwiązanie się nie sprawdza. Jest on narażony na ciągłe zabrudzenia, co zniechęca mamy do korzystania z tego rodzaju udogodnień. Propozycja wyposażenia toalet w przewijak jest racjonalna.</li> <li>• Kino plenerowe to bardzo dobry pomysł, jednak w wyniku uwag mieszkańców zrezygnowano z wykonania „amfiteatru”.</li> <li>• Pomysł miejsca na małą gastronomię został odnotowany.</li> </ul>



	<p>niejednokrotnie narzekają rodzice, a szczególnie w sezonie letnim jest on przecież mocno wykorzystywany w celach szkoleniowych i treningowych przez działające na jego terenie kluby.</p> <p>Dodatkowo w strefach stricte wypoczynkowych proponuję zainstalowanie ławki dla matek karmiących z przewijakiem bo takiego miejsca teraz również brakuje ( przykład dołączam w załączniku ). Przewijak mógłby też być na wyposażeniu toalet w części dla niepełnosprawnych.</p> <p>Kolejna kwestia fajnie gdyby projektowany amfiteatr dawał możliwość wykorzystania go jako kino plenerowe - takie wieczorne seanse na łonie natury byłyby nie lada atrakcją dla mieszkańców, a w przypadku spotkań edukacyjnych w sąsiedniej strefie można by wykorzystać je również do wyświetlania filmów edukacyjnych wzbogacając ofertę zajęć.</p> <p>Uważam też, że przy pumptracku również powinno znaleźć się miejsce na gastronomię jak w przypadku strefy C. Osobiście jednak zamiast foodtruck'a widziałbym tam pawilon kontenerowy , który miasto mogłby później wynajmować osobom zainteresowanym prowadzeniem działalności gastronomicznej w tej lokalizacji.</p>	
42	<p>Zwracamy się do Państwa w związku z sygnałami otrzymanymi od młodzieży, która wyraziła zaniepokojenie związane z obecnym projektem skateparku. Po przeanalizowaniu dokumentacji projektowej oraz planu zagospodarowania terenu (PZT), chcielibyśmy podzielić się naszymi uwagami jako przedstawiciele Polskiego Związku Sportów Wrotkarskich (PZSW). Oficjalne pismo w załączniku.</p>	Otrzymane pismo stanowi załącznik nr 1 do niniejszego raportu, a zawarte w nim uwagi przekazane projektantowi.
<b>d) Zgłoszone na forum Internetowym skyscrapercity.com</b>		
43	<p>Według mnie wariant 1 dużo fajniejszy, więcej atrakcji. Wariant 2 to praktycznie las... w samym centrum miasta. No, ale znając naszych włodarzy i ich motto przewodnie, że w Krośnie nie może się za wiele dzieć na bank przejdzie wariant 2.</p>	Dziękujemy za opinię.
44	<p>Ja uważam że na ciągu Legionów - Bursaki jest bardzo dużo infrastruktury do rekreacji. Jak dla mnie do bulwarów bardziej pasuje las. Tym bardziej że infra z 1 wizualizacji to głównie Skatepark i Pumptrack. To atrakcje dla bardzo wąskiej grupy ludzi. Wolałbym boiska do kosza. Jakies inne atrakcje które są dla całego przekroju społeczeństwa.</p>	W wyniku uwag mieszkańców ostateczna wersja koncepcji przewiduje zlokalizowanie skateparku za halą MOSiR przy ul. Bursaki, zaś przy ul. Legionów terenu bardziej zielonego.
45	<p>Zgadzam się z tym, że lepiej jakby były tam boiska do uprawiania sportu dla szerszego odbiorcy tj: piłka nożna, koszykówka, siatkówka, a nie pumptrack czy skatepark. Nie zgodzę się, że lepszy las.</p>	Dziękujemy za opinię.

46	Skatepark z tego co wiem mamy aż tylko jeden! I to na żalnym poziomie! Pumptracku w zasadzie żadnego, no może poza kilkoma wyjątkami, które gdzieś na dziko usypano kilka hopek. Ok, zdaje sobie sprawę, że to miejsce może być zbyt reprezentacyjne na takie coś i mogłoby tam być coś w rodzaju całorocznej sceny, muszli koncertowej, jak zwał tak zwał, ale skoro ma to być miejsce rekreacji to czemu nie?! Pisanie, że pumptrack jest dla wąskiej grupy odbiorców jest trochę słabe. Niech będzie jakaś atrakcja dla każdej grupy ( nowej )i nie dyskryminował bym jednych kosztem drugich, czy pisanie, że lepszym pomysłem było by boisko do nogi czy siatki już jest totalnym kuriozum	Dziękujemy za opinię.
47	Budowa na pozyskanym w przyszłości terenie kolejnych boisk to marnotrawstwo tego terenu, w ciągu Legionów-Bursaki jest 6 boisk do piłki.	Dziękujemy za opinię
48	Jeśli chodzi o strefę C, jak dla mnie wariant II jest lepszy, czyli robimy tam wyżej wspomniany "las" a skatepark i pumtrack lokalizujemy przy Bursakach, z tym że w "lesie" w "miejscu spotkań i edukacji z widokiem na Starówkę" widziałbym "scenę z zadaniem typu żagiel" ze strefy B. Jedyne nad czym by się zastanowić, to czy ewentualne występy na tej scenie mogłyby się odbywać podczas żużla, ze względu na zagłuszający hałas.	Opinia częściowo uwzględniona. W wyniku uwag mieszkańców ostateczna wersja koncepcji przewiduje zlokalizowanie skateparku za halą MOSiR przy ul. Bursaki, jednak ze sceny z zadaniem typu żagiel całkowicie zrezygnowano.
<b>5. Uwagi do strefy D</b>		
<b>a) Zgłoszone na spotkaniu informacyjno-konsultacyjnym</b>		
49	Na tym terenie jest obecnie połać łąki, a wprowadzony tam tor przeszkód jest sztuczny, lepiej zbudować w tym miejscu naturalny plac zabaw.	Dziękujemy za opinię.
<b>6. Uwagi do strefy E</b>		
<b>a) Zgłoszone na spotkaniu informacyjno-konsultacyjnym</b>		
50	Czy strefa E ingeruje w drogę dojazdową do domów położonych w pobliżu?	Strefa E nie ingeruje w drogę dojazdową do domów.
51	Skomunikowanie tej strefy z drogą dojazdową jest niebezpieczne ze względu na ruch pojazdów, w tym śmieciarek.	Uwaga uwzględniona. Zrezygnowano z połączenia chodnika z drogą dojazdową do domów.
52	Brak możliwości nawracania śmieciarek na zajęty przez strefę E terenie.	Do Wydziału Drogownictwa przekazano informację dotyczącą zagospodarowania terenu na miejsce do zawracania, po drugiej stronie dojazdu w narożu działki 429/2, w związku z projektowanym zagospodarowaniem strefy E.
53	Brak zaplanowanych kamer, już obecnie jest to miejsce schadzek, zakłócany jest spokój a teren jest zaśmiecany. Może przynajmniej zamontować atrapy kamer?	Dziękujemy, przyjęto uwagę.
54	Nasadenia lip przy granicy strefy E spowodują zacinienie działki prywatnej, są to za wysokie nasadenia w tym miejscu.	Uwaga uwzględniona, zrezygnowano z nasadzeń w tym miejscu.
55	W strefie E1 była propozycja zrobienia wybiegu dla psów, czy nie może tam powstać?	Zaplanowano inne przeznaczenie tego terenu.

56	Strefę E2 zostawić bez ścieżki, bez ławek, bo będzie to enklawa pijaństwa, zagospodarowanie tej strefy wchodzi zbyt głęboko w kierunku prywatnych działek.	Dziękujemy za opinię.
<b>7. Uwagi do strefy F</b>		
<b>a) Zgłoszone na spotkaniu informacyjno-konsultacyjnym</b>		
57	Po drugiej stronie Lubatówki za projektowaną kładką jest pusty plac, który można by zagospodarować. Starzy ludzie z okolicy nie mają gdzie wychodzić a hałas z żużla zbyt często zakłóca spokój.	Proponowany do zagospodarowania teren jest własnością prywatną. Problem hałasu ze stadionu żużlowego jest nam znany i mamy nadzieję, że w najbliższej przyszłości zostanie ograniczony.
58	Bardzo dobrze że powstaną tam miejsca na ognisko, harcerze chętnie będą z nich korzystać.	Dziękujemy za pozytywną opinię.
59	Harcerze i inni korzystający z miejsc na ognisko będą wycinać drzewa.	Mamy nadzieję, iż do takich aktów nielegalnego pozyskania drewna nie będzie dochodziło.
60	Nasyp najazdowy na kładkę spowoduje podział tej strefy na dwie części.	Oddzielona zostanie tylko mała część terenu. Nasyp nie może być niższy ze względu na konieczność wyniesienia go ponad poziom wód powodziowych.

Uwaga: W przypadku uwag i opinii przesłanych mailem i zamieszczonych na forum Internetowym, w powyższej tabeli zastosowano oryginalną pisownię. Wypowiedzi ze spotkania informacyjno-konsultacyjnego oraz dyżuru konsultacyjnego zostały skrócone.



## 7. Podsumowanie.

W wyniku przeprowadzonych konsultacji wpłynęło łącznie 60 uwag, opinii i sugestii, w tym najwięcej podczas spotkania informacyjno-konsultacyjnego.

Większość uczestników konsultacji zwracała uwagę na konieczność zachowania w maksymalnym stopniu obecnych walorów przyrodniczych analizowanych terenów i minimalną w nie ingerencję, w tym zachowanie obecnie rosnących tam drzew. Zdarzały się postulaty odnoszące się negatywnie do omawianej inwestycji ze względu na ingerencję w tereny bezpośrednio przylegające do nieruchomości zgłaszających uwagi, jak też opinie skrajnie różne, jak np. na temat lokalizacji skateparku i pumtracku.

Zebrane w wyniku konsultacji uwagi i sugestie zostały szczegółowo omówione i przeanalizowane przez pracowników Urzędu Miasta, i tam gdzie było to możliwe i racjonalne, zastosowano sugerowane zmiany. Opinie mieszkańców pomogły także w wyborze lokalizacji najważniejszych elementów infrastruktury, które zostały zaprezentowane w ramach dwóch wariantów koncepcji. Ostatecznie do dalszych prac projektowych wybrano wariant I dla strefy B, D, E, F oraz wariant II dla strefy A i C.

Najważniejsze decyzje jakie podjęto po przeprowadzeniu konsultacji:

- Projektowany skatepark i pumtrack mają znaleźć się na terenie pomiędzy strefą zabawową przy istniejących ścieżkach pieszo-rowerowych a lodowiskiem, w pobliżu hali sportowej MOSiR przy ul. Bursaki;
- Skatepark będzie zaprojektowany w technologii monolitycznej;
- W strefie B rezygnuje się ze sceny z zadaszeniem („amfiteatru”);
- Zdecydowano się ograniczyć intensywność inwestycji w obszarze stref A, B i F, co pozwoliło na zachowanie ich bardziej naturalnej formy.

Przypominamy, iż konsultacje dotyczyły koncepcji programowo-przestrzennej, dlatego w toku przygotowania szczegółowego projektu budowlanego mogą wystąpić zmiany, w tym m.in. ze względu na ograniczenie kosztów mogą zostać zaproponowane inne urządzenia zabawowe i obiekty małej architektury, a także możliwe jest ograniczenie długości ścieżek spacerowych w szczególności w strefach A i B.

Ze szczegółową dokumentacją wybranego wariantu koncepcji można zapoznać się pod adresem:

[https://drive.google.com/drive/folders/1VzGQlrrq26Q-7xHOK1gtZ1j1Ec06hQ\\_f?usp=sharing](https://drive.google.com/drive/folders/1VzGQlrrq26Q-7xHOK1gtZ1j1Ec06hQ_f?usp=sharing)

## Załącznik nr 1.



### Polski Związek Sportów Wrotkarskich

World Skate Poland  
ul. Wybrzeże Gdyńskie 4  
01-531 Warszawa  
tel: (22) 215 89 93  
e-mail: biuro@pzsw.org

---

I.dz 10/PZSW/2025

Warszawa, 08 stycznia 2025

Szanowni Państwo,

Zwracamy się do Państwa w związku z sygnałami otrzymanymi od młodzieży, która wyraziła zaniepokojenie związane z obecnym projektem skateparku. Po przeanalizowaniu dokumentacji projektowej oraz planu zagospodarowania terenu (PZT), chcielibyśmy podzielić się naszymi uwagami jako przedstawiciele Polskiego Związku Sportów Wrotkarskich (PZSW).

Na wstępie chcielibyśmy podkreślić, że sporty takie jak deskorolka czy BMX zostały włączone do programu Igrzysk Olimpijskich. W związku z tym skateparki budowane w Polsce powinny spełniać najwyższe standardy bezpieczeństwa, a jednocześnie stwarzać możliwość rozwoju dla sportowców. Realizacja takich obiektów powinna być powierzana doświadczonym projektantom, których wiedza i praktyka zdobyte zarówno w kraju, jak i za granicą pozwalają na tworzenie nowoczesnych, funkcjonalnych przestrzeni. Chociaż europejska norma regulująca projektowanie tego typu obiektów koncentruje się głównie na aspektach bezpieczeństwa, nie zawiera szczegółowych wytycznych dotyczących funkcjonalności i praktyczności skateparków. Tylko połączenie znajomości norm z doświadczeniem projektanta umożliwia stworzenie profesjonalnego obiektu, który spełni oczekiwania użytkowników.

Pragniemy również podkreślić znaczenie dialogu z młodzieżą – głównymi użytkownikami takich obiektów. Warto rozważyć zaangażowanie doświadczonych użytkowników skateparków w proces projektowania, aby ich wiedza praktyczna mogła wspierać działania projektantów. Sugerujemy również zapoznanie się z opiniami użytkowników na temat elementów produkowanych przez firmę Muller Jelcz Laskowice, które są szeroko dostępne w Internecie. Tego rodzaju informacje mogą pomóc spojrzeć na projekt z dystansem i uwzględnić istotne aspekty użytkowe. Poniżej przedstawiamy analizę kluczowych błędów projektowych:

1. Nieprawidłowe rozmieszczenie elementów. Zgodnie z europejską normą odległość



Polski Komitet Sportów Nieolimpijskich



Ministerstwo Sportu i Turystyki



## Polski Związek Sportów Wrotkarskich

World Skate Poland  
ul. Wybrzeże Gdyńskie 4  
01-531 Warszawa  
tel: (22) 215 89 93  
e-mail: biuro@pzsw.org

pomiędzy elementami takimi jak grindboxy czy poręcze powinna wynosić co najmniej 150 cm. W obecnym projekcie wynosi ona zaledwie 120 cm, co jest niezgodne z obowiązującymi przepisami.

2. Niepraktyczne rozmieszczenie elementów w strefie Park. Elementy przeznaczone do ewolucji powietrznych wymagają dużych prędkości i powinny znajdować się na obrzeżach obiektu, aby zminimalizować ryzyko wypadków. Ich obecne rozmieszczenie w sąsiedztwie innych przeszkód, takich jak grindboxy czy manual pady, zwiększa prawdopodobieństwo kolizji. Dodatkowo brak progresywności wysokości przeszkód sprawia, że obiekt szybko staje się monotony nawet dla najmłodszych użytkowników.

3. Powielanie tych samych przeszkód technicznych. Stosowanie identycznych elementów ogranicza funkcjonalność skateparku i świadczy o niewystarczającej znajomości specyfiki sportów skateparkowych. Różnorodność przeszkód jest kluczowa dla rozwoju użytkowników.

4. Nieprawidłowe spadki na płycie. Zgodnie z normami skatepark powinien mieć jednostronny spadek nieprzekraczający 2%. Obecne rozwiązanie, w którym spadki są prowadzone w wielu kierunkach, negatywnie wpływa na bezpieczeństwo i funkcjonalność obiektu.

5. Zastosowanie przestarzałych urządzeń prefabrykowanych. Wykorzystywanie elementów zaprojektowanych kilkanaście lat temu nie odpowiada współczesnym standardom dynamicznie rozwijających się sportów, takich jak deskorolka czy BMX. Nowoczesne rozwiązania są kluczowe, aby sprostać oczekiwaniom młodzieży i zapewnić możliwość rozwoju.

Liczymy na uwzględnienie naszych uwag i wprowadzenie odpowiednich zmian w projekcie, co pozwoli stworzyć bezpieczny, funkcjonalny obiekt, który przyczyni się do rozwoju sportów wrotkarskich w Polsce.

Z poważaniem,



Polski Związek Sportów Wrotkarskich  
Wiceprezes  
*B. Piszczak*  
Bartosz Piszczak

Polski Związek Sportów Wrotkarskich  
Prezes  
*Kamil Olszak*  
Kamil Olszak



Polski Komitet Sportów Nieolimpijskich



Ministerstwo Sportu i Turystyki